

TrendLine

Original - Betriebsa

Hydraulischer Wagenhe
T 8 2005 0



EAN 43336 9 27 208 7 8

B e t r i e b s a n l e i t u n g

Sehr geehrte Kundin,
Sehr geehrter Kunde,

vielen Dank für den Erwerb dieses hydraulischen Wagenhebers.



Lesen Sie die Betriebsanleitung vor der Inbetriebnahme und Nutzung aufmerksam und beachten Sie die genannten Hinweise. Die Befolgung dieser Anweisungen ist notwendig, um mögliche Gefahren wie Sachschäden und Verletzungen zu vermeiden.

Machen Sie sich vor dem Einsatz des hydraulischen Wagenhebers mit seinen Funktionen vertraut, damit Sie diesen richtig und vor allem sicher bedienen können. Wenden Sie sich bei Unsicherheit und Fragen bitte an Ihren Händler und lassen Sie sich die Bedienung erklären.

Der Hersteller ist nicht verantwortlich für Verletzungen und Schäden, die durch oder in Folge von Missachtung dieser Betriebsanleitung entstehen.

Bewahren Sie diese Betriebsanleitung zum späteren Nachschlagen auf und händigen Sie diese mit aus, wenn Sie den hydraulischen Wagenheber an andere Personen weitergeben.

T e c h n i s c h e D a t e n

Modellbezeichnung:	T820050
EAN :	4333692720878
Max. Hublast:	2000 kg
Max. Hubhöhe:	340 mm
Min. Hubhöhe:	135 mm
Gewicht:	8,7 kg
Betriebstemperatur	0 – 50°C



B e s t i m m u n g s g e m ä ß e r G e b r a u c h

- Dieser hydraulische Wagenheber ist ausschließlich für das Anheben und Ablassen von Fahrzeugen mit einer maximalen Hublast von 2000 kg konstruiert.
- **Nur für den privaten Gebrauch. Alle anderen Anwen-
unzulässig.**

B e n u t z e n S i e d e n R a n g i e r w a g e n h e b e r n i c h t u n t e r f

- Heben Sie niemals Personen mit dem hydraulischen Wagenheber an!
- Heben Sie keine Lasten, deren Eigenschaften zu gefährlichen Situationen führen könnten (z.B. geschmolzene Metalle, Säuren, strahlende Materialien, besonders spröde Lasten, lose Güter, die nicht fest miteinander verbunden sind)
- Verwenden Sie den Wagenheber nicht auf Seeschiffen.
- Der Wagenheber ist nicht für Kontakt mit Lebensmitteln geeignet.
- Unter erschwerten Bedingungen (z.B. sehr kaltes oder heißes Klima, unter Beeinflussung starker magnetischer Strahlung) und ähnlichen Situationen.
- Im Zusammenhang mit explosiven Atmosphären, im Bergwerk und ähnlichen Situationen.
- Hubgerät nicht bei Windstärken über 6Bft einsetzen. Dies ist erkennbar durch: starke Äste bewegen sich, hörbares Pfeifen an Drahtseilen und Telefonleitungen, Regenschirme sind schwer zu halten.

S i c h e r h e i t s h i n w e i s e

- Benutzen Sie den hydraulischen Wagenheber nur für seinen vorgesehenen Zweck.
- Verwenden Sie den hydraulischen Wagenheber nur zum Anheben und Ablassen von Fahrzeugen.
- Überprüfen Sie den hydraulischen Wagenheber vor dem Einsatz auf Beschädigungen, Öllecks, Korrosion und fehlende Teile, wie z.B. Rollen oder Sicherheitssplinte.
- Verwenden Sie den hydraulischen Wagenheber nicht, wenn dieser beschädigt ist oder Teile fehlen.
- Verwenden Sie nur Zubehörteile, die mitgeliefert wurden.
- Kinder und Personen, die geistig oder körperlich beeinträchtigt sind, dürfen nicht mit dem hydraulischen Wagenheber hantieren.
- Seien Sie im Umgang mit dem hydraulischen Wagenheber stets vorsichtig und aufmerksam.
- Beobachten Sie den Rangierwagenheber und das anzuhebende Fahrzeug während dem Einsatz des hydraulischen Wagenhebers.
- Verwenden Sie den hydraulischen Wagenheber nur auf einem festen, ebenen und trockenen Untergrund. Bei Nichtbeachtung kann es leicht zum Verrutschen der Last kommen.
- Sichern Sie das zu hebende Fahrzeug vor dem Hebevorgang gegen versehentliches Wegrollen.
- Ziehen Sie die Feststellbremse an und legen Sie einen Gang ein.
- Blockieren Sie die nicht anzuhebenden Räder mit geeigneten Keilen.
- Sichern Sie das angehobene Fahrzeug durch geeignete Unterstellböcke gegen versehentliches Absinken ab.
- Achten Sie darauf, dass der hydraulische Wagenheber zentral und stabil mit der Lastaufnahme unter dem Hebepunkt des anzuhebenden Fahrzeugs steht.
- Setzen Sie den hydraulischen Wagenheber nur an den vom Fahrzeughersteller markierten Hebepunkten an. Informationen hierzu finden Sie unter anderem auch in der Gebrauchsanleitung Ihres Fahrzeugs.
- Wenn Sie sich bezüglich der korrekten Aufnahmepunkte dennoch unsicher sein sollten, wenden Sie sich bitte an eine autorisierte Fachwerkstatt.
- Stellen Sie sicher, dass sich das angehobene Fahrzeug auf dem hydraulischen Wagenheber nicht bewegen kann.
- Lassen Sie niemals zu, dass sich bei der Benutzung des Rangierwagenhebers Personen im oder unter dem anzuhebenden Fahrzeug befinden.
- Achten Sie darauf, dass sich keine Personen gegen das angehobene Fahrzeug lehnen.
- Stellen Sie sicher, dass sich während des Hebe- und Senkvorgangs keine Personen und Haustiere im Bereich der Lastaufnahme befinden.
- Achten Sie beim Umgang mit der Hubstange auf Ihre Hände, es besteht Quetschgefahr.
- Wenn die aufzubringende Handkraft der Hubstange mehr als 400N (ca. 40kg) beträgt, bitten wir Sie, eine zweite Person zur Hilfe zu nehmen.
- Arbeiten Sie nicht unter der angehobenen Last, solange diese nicht durch geeignete Mittel gesichert ist.
- Vergewissern Sie sich, dass sich keine Personen oder Hindernisse unter dem Fahrzeug befinden, wenn Sie das Fahrzeug herablassen. Vermeiden Sie schnelles Herablassen (Absenken) des Fahrzeugs, um Schäden am Wagenheber und am Fahrzeug zu vermeiden.

- Der gelbe Tragegriff darf nur an den Sechskantmuttern (mittig des Wagenhebers) der Hubarmbefestigung befestigt werden. Der gelbe Tragegriff darf nicht an den Muttern der Hubzylinderbetätigung (am Ende des Wagenhebers) befestigt werden, da dies zu Quetschverletzungen während des Tragens führen kann.
- Lebensdauer des Hubgerätes: die Lebensdauer liegt nach Häufigkeit der Anwendung bei ca. 10 Jahre, danach ist das Gerät auf weitere Verwendbarkeit zu prüfen.
- Zu befolgende Vorgehensweise im Falle eines Unfalles oder einer Betriebsstörung: Last durch Abstützen sichern, mit einem weiteren Hubgerät anheben und defektes Hubgerät entfernen

W e i s u n g e n f ü r d e n B e t r i e b

Der Anwender muss in Übereinstimmung mit der Betriebsanleitung arbeiten.

Es ist erforderlich, dass der Anwender das Hubgerät und die Last während aller Bewegungen beobachten kann.

Es ist nicht erlaubt, unter der angehobenen Last zu arbeiten, solange diese nicht durch geeignete Mittel gesichert ist.

V o r l i n b e t r i e b n a h m e

Entnehmen Sie den hydraulischen Wagenheber und die Zubehörteile aus der Verpackung und überprüfen Sie alle Teile auf eventuelle Schäden. Verwenden Sie den hydraulischen Wagenheber nicht, wenn dieser oder Teile davon beschädigt sind.

T r a n s p o r t d e s W a g e n h e b e r s

Zum einfachen Transport ist der beigefügte gelbe Tragegriff anzubringen. Dieser wird mit den beiden Öffnungen über die Sechskantmuttern (mittig des Wagenhebers) der Hubarmbefestigung gesteckt.

ACHTUNG: Der gelbe Tragegriff darf nicht an den Muttern der Hubzylinderbetätigung (am Ende des Wagenhebers) befestigt werden, da dies zu Quetschverletzungen während des Tragens führen kann.

H u b s t a n g e

Montieren Sie die 2-geteilte Hubstange und führen Sie diese in die obere Öffnung (siehe Abbildung).

Zur Arretierung nach rechts drehen.



Anheben der Last

Achten Sie darauf, dass der hydraulische Wagenheber zentral und stabil mit der Lastaufnahme unter dem Hebepunkt des anzuhebenden Fahrzeugs steht.

Setzen Sie den hydraulischen Wagenheber nur an den vom Fahrzeughersteller markierten Hebepunkten an. Informationen hierzu finden Sie unter anderem auch in der Gebrauchsanleitung Ihres Fahrzeugs.

Durch Pumpbewegung (Auf und Ab) der Hubstange hebt sich der Hubarm.

Das Ablassventil muss dabei geschlossen sein.

Wenn die aufzubringende Handkraft mehr als 400 N (ca. 40kg) beträgt, bitten wir Sie, eine zweite Person zur Hilfe zu nehmen.

ACHTUNG



Stützen Sie das angehobene Fahrzeug immer Unterstellböcken ab. Verwenden Sie den hydraulischen Wagenheber niemals allein zur Lastabstützung. Dauerhaft den hydraulischen Wagenheber überlasten und Sachschäden führen

Ab senken der Last

Die Hubstange auf das Ablassventil (siehe Abb.) stecken. Durch langsames Drehen nach links (gegen den Uhrzeigersinn) öffnet sich das Ventil und die Last kann langsam abgelassen werden.

Bitte beim Ablassen nicht ruckartig und zu schnell nach links drehen. Durch Verändern der Drehrichtung können Sie die Senkgeschwindigkeit kontrollieren.



Pflege und Wartung

Regelmäßige Pflege und Wartung gewährleisten nicht nur eine sichere, sondern auch lange Nutzung des hydraulischen Wagenhebers.

Verwenden Sie zum Reinigen des Gerätes und des Zubehörs ein feuchtes Tuch oder eine weiche Bürste. Verwenden Sie keine Reinigungs- bzw. Lösungsmittel.

Schmieren und kontrollieren Sie regelmäßig alle beweglichen Teile.

Das Hydrauliköl sollte jährlich gewechselt werden. Dazu den Verschlussstopfen entfernen und das Hydrauliköl in die Entlüftungsöffnung (32) einfüllen. Verwenden Sie beim Nachfüllen oder Austausch ein Hydrauliköl mit der Viskosität SAE 10. Wir empfehlen Liqui Moly HLP 22. Verschlussstopfen wieder anbringen.

Beim Einfüllen, darauf achten, dass kein Öl verschüttet wird. Legen Sie bei diesen Arbeiten immer eine dichte Kunststoffolie unter, um zu verhindern, dass Öl ins Erdreich eindringt. Falls doch Öl verschüttet wird, muss dieses mit einem entsprechenden Bindemittel entfernt werden.

R e p a r a t u r

Reparaturen am hydraulischen Wagenheber dürfen nur von Sachkundigen in Fachwerkstätten durchgeführt werden.

Hubgeräte müssen in Übereinstimmung mit den Anweisungen des Herstellers repariert werden.

Es dürfen keine Änderungen ausgeführt werden, die sich ungünstig auf die Übereinstimmung des Hubgerätes mit dieser Norm auswirken.

L a g e r u n g

Den hydraulischen Wagenheber immer trocken und in entspannten Zustand, d. h. mit abgelassenem Hebearm lagern.

B e h e b e n v o n m ö g l i c h e n S t ö r u n g e n

Last kann nicht angehoben werden:

Last ist zu schwer oder Ölverlust. Wenn Öl nachgefüllt werden muss, bitte mit geeignetem Hydrauliköl nachfüllen. Das Hydrauliköl in die Entlüftungsöffnung einfüllen, danach wieder verschließen (siehe Wartung).

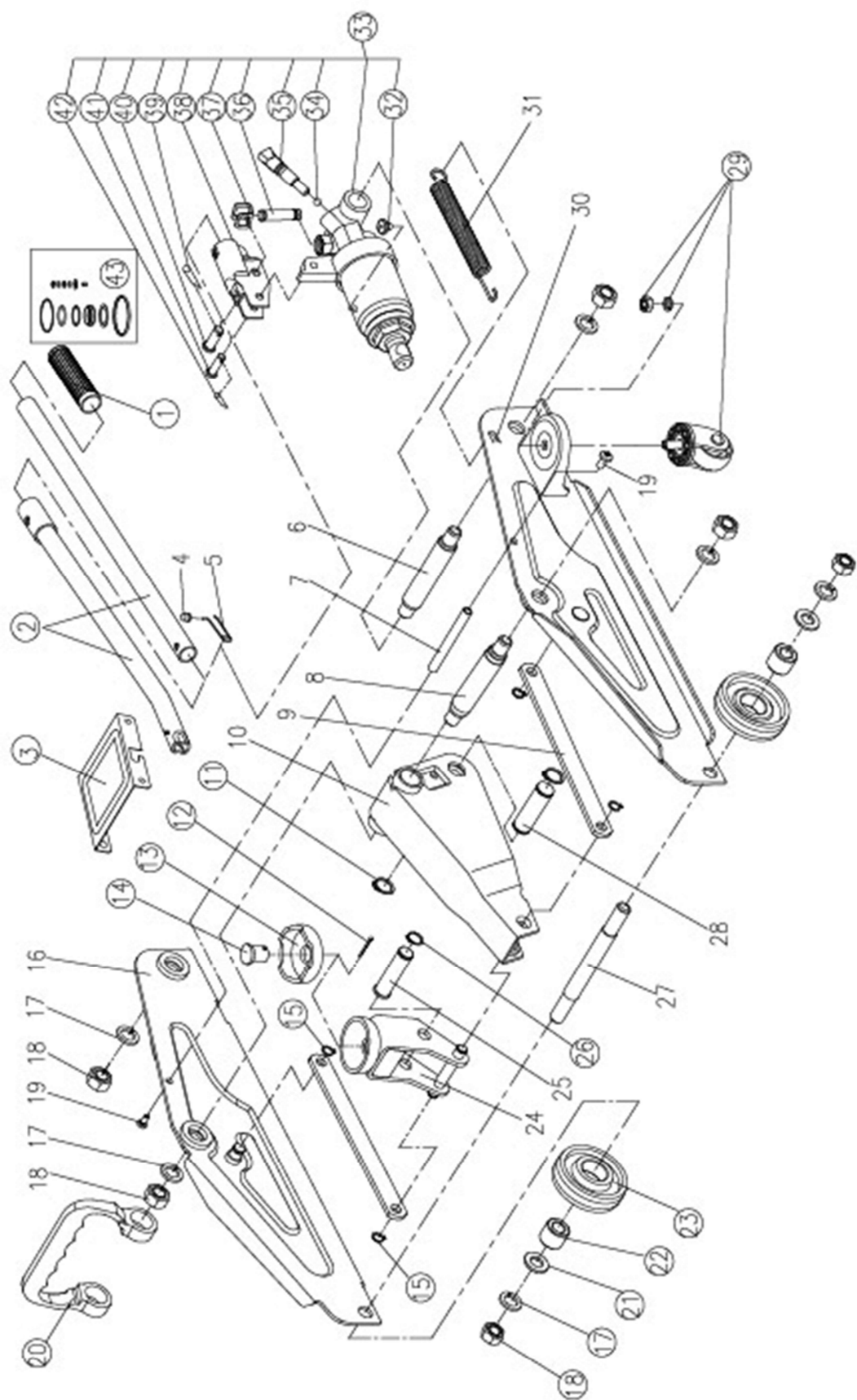
Luft im Kolbensystem:

Im Kolbensystem kann sich nach einiger Zeit Luft ansammeln. Um diese aus dem System zu bekommen, positionieren Sie den Wagenheber ohne Last, öffnen Sie die Entlüftungsöffnung und betätigen Sie die Hubstange, bis der Hebearm an der höchsten Position steht. Anschließend den Hebearm nach unten absenken und die Entlüftungsöffnung wieder schließen.

Hebearm senkt sich unter Belastung:

Wenn das Ablassventil nicht richtig schließt, senkt sich der Hebearm rasch nach unten. Achtung – den hydraulischen Wagenheber nicht weiterverwenden. Die Reparatur darf nur von einer Fachwerkstatt durchgeführt werden, bzw. bringen Sie den hydraulischen Wagenheber zu einer Verkaufsstelle der Globus-Fachmärkte.

Explosionszeichnung mit Teilenummer



REF.	DESCRIPTION	QTY
1	Handle cover	1
2	Handle	1
3	Cover plate	1
4	Locating pin	1
5	Positioning spring	1
6	Supporting shaft	1
7	Pin for frame	1
8	Supporting shaft	1
9	Connecting rod	2
10	Lifting arm assembly	1
11	C-clip Ø 16mm	2
12	Cotter pin Ø 2x20mm	1
13	Saddle	1
14	Saddle pin	1
15	C-clip Ø 10mm	4
16	Right frame assembly	1
17	Spring Washer M12	6
18	Nut M12	6
19	Bolt M5X10	2
20	Handle	1
21	Washer M12	2
22	Sleeve for front wheel	2
23	Front wheel	2
24	Saddle base assembly	1
25	Pin for saddle base	1
26	C-clip Ø 13mm	1
27	Shaft for front wheel	1
28	Pin for lifting arm	1
29	Rear caster assembly	2
30	Left frame assembly	1
31	Return spring	1
32	Oil plug	1
33	Power unit assembly	1
34	Steel ball bearing Ø 6mm	1
35	Release valve assembly	1
36	Pump plunger assembly	1
37	U-Bracket for plunger	1
38	Handle socket	1
39	Roundwire snap ring Ø 1.4x26mm	1
40	Pin for pump plunger	1
41	Pin for unit base	1
42	Roundwire snap ring Ø 1.2x20mm	1
43	Seal kit	1

EG-Konformitätserklärung

Hersteller / Inverkehrbringer:

Globus Fachmärkte GmbH & Co. KG
Zeichenstr. 8
D-66333 Völklingen

Produkt: Hydraulischer Wagenheber
Modell: T820050
EAN: 4333692720878

Das bezeichnete Produkt entspricht den wesentlichen Schutzanforderungen der Maschinenrichtlinie 2006/42/EG.

Die Übereinstimmung des bezeichneten Produktes mit den Bestimmungen der Richtlinien wird durch die Einhaltung folgender Normen nachgewiesen:

- EN 1494:2000+A1:2008

Dokumenten-
verantwortlicher Globus Fachmärkte GmbH & Co.KG
 Herr Markus Zimmer / Bereichsleiter QM
 Zeichenstr. 8
 D-66333 Völklingen



Richard Braun
-Warengruppenmanager-

Völklingen, den 04.01.2024
