

COPYRIGHT © Hangzhou EZVIZ Software Co., Ltd. ALLE RECHTE VORBEHALTEN.

Alle Informationen, einschließlich Wortlaute, Bilder und Grafiken, jedoch nicht darauf beschränkt, sind das Eigentum von Hangzhou EZVIZ Software Co., Ltd. (nachstehend als „EZVIZ“ bezeichnet). Dieses Benutzerhandbuch (nachstehend als „das Handbuch“ bezeichnet) darf ohne vorherige schriftliche Genehmigung von EZVIZ weder ganz noch teilweise reproduziert, geändert, übersetzt oder verbreitet werden. Sofern nicht anderweitig vereinbart, bietet EZVIZ keine ausdrückliche oder implizierte Gewährleistung oder Garantie bezüglich der Bedienungsanleitung.


Hinweise zu dieser Bedienungsanleitung

Die Bedienungsanleitung beinhaltet Anleitungen zur Verwendung und Verwaltung des Produkts. Bilder, Diagramme, Abbildungen und alle sonstigen Informationen dienen nur der Beschreibung und Erklärung. Die Änderung der in der Bedienungsanleitung enthaltenen Informationen ist aufgrund von Firmware-Aktualisierungen oder aus anderen Gründen vorbehalten. Die aktuelle Version finden Sie auf der EZVIZ™ Website (<http://www.ezviz.com>).

Überarbeitungsdatensatz

Neuerscheinung – Mai, 2023

Marken

EZVIZ™, ™ und andere Marken und Logos von EZVIZ sind das Eigentum von EZVIZ in verschiedenen Ländern. Andere nachstehend erwähnte Marken und Logos stehen im Besitz der entsprechenden Eigentümer.

Haftungsausschluss

SOWEIT GESETZLICH ZULÄSSIG WIRD DAS BESCHRIEBENE PRODUKT MIT SEINER HARDWARE, SOFTWARE UND FIRMWARE OHNE MÄNGELGEWÄHR, MIT ALLEN FEHLERN UND FEHLFUNKTIONEN DELIEFERT, UND EZVIZ GIBT KEINE AUSDRÜCKLICHEN ODER IMPLIZIERTEN GARANTIEEN, EINSCHLIEßLICH UND OHNE EINSCHRÄNKUNG, DER MARKTFÄHIGKEIT, ZUFRIEDENSTELLENDEN QUALITÄT, EIGNUNG FÜR EINEN BESTIMMTEN ZWECK UND NICHTVERLETZUNG DER RECHTE DRITTER. AUF KEINEN FALL HAFTEN EZVIZ, SEINE GESCHÄFTSFÜHRER, ANGESTELLTEN, MITARBEITER ODER PARTNER FÜR BESONDERE, ZUFÄLLIGE, DIREKTE ODER INDIREKTE SCHÄDEN, EINSCHLIEßLICH, JEDOCH NICHT DARAUF BESCHRÄNKT, VERLUST VON GESCHÄFTSGEWINNEN, GESCHÄFTSUNTERBRECHUNG ODER VERLUST VON DATEN ODER DOKUMENTATIONEN IN VERBINDUNG MIT DER VERWENDUNG DIESES PRODUKTS, SELBST WENN EZVIZ ÜBER DIE MÖGLICHKEIT DERARTIGER SCHÄDEN INFORMIERT WAR.

INDEM NACH GELTENDEM RECHT MAXIMAL ZULÄSSIGEN UMFANG IST DIE GESAMTHAFTUNG VON EZVIZ FÜR ALLE SCHÄDEN IN KEINEM FALL HÖHER ALS DER URSPRÜNGLICHE KAUFPREIS DES PRODUKTS.

EZVIZ ÜBERNIMMT KEINE HAFTUNG FÜR PERSONEN- ODER SACHSCHÄDEN INFOLGE VON PRODUKTAUSFALL ODER SERVICEEINSTELLUNG, DIE DURCH: A) UNSACHGEMÄßE INSTALLATION ODER NUTZUNG, DIE NICHT DEN ANFORDERUNGEN ENTSPRICHT, B) SCHUTZ NATIONALER ODER ÖFFENTLICHER INTERESSEN, C) HÖHERE GEWALT, D) SIE SELBST ODER DRITTE, EINSCHLIEßLICH, ABER NICHT DARAUF BESCHRÄNKT, DIE VERWENDUNG VON PRODUKTEN, SOFTWARE, ANWENDUNGEN UND ANDEREN PRODUKTEN DRITTER VERURSACHT WERDEN.

BEZÜGLICH PRODUKTEN MIT INTERNETZUGANG ERFOLGT DIE VERWENDUNG DER PRODUKTE AUSSCHLIEßLICH AUF EIGENES RISIKO. EZVIZ IST NICHT FÜR ANORMALEN BETRIEB, DATENSCHUTZVERSTÖßE ODER ANDERE SCHÄDEN AUFGRUND VON CYBERATTACKEN, HACKERANGRIFFEN, VIREN ODER ANDEREN INTERNET-SICHERHEITSRISIKEN VERANTWORTLICH; EZVIZ BIETET JEDOCH AUF ANFRAGE ZEITGERECHTE TECHNISCHE UNTERSTÜTZUNG. ÜBERWACHUNGS- UND DATENSCHUTZGESETZE VARIIEREN JE NACH GERICHTSBARKEIT. ÜBERPRÜFEN SIE VOR DER VERWENDUNG DIESES PRODUKTS ALLE RELEVANTEN GESETZE IN IHRER GERICHTSBARKEIT, UM SICHERZUSTELLEN, DASS IHRE VERWENDUNG GEGEN KEINE GELTENDEN GESETZE VERSTÖßT. EZVIZ HAFTET NICHT, FALLS DIESES PRODUKT FÜR UNGESETZLICHE ZWECKE VERWENDET WIRD.

FÜR DEN FALL VON WIDERSPRÜCHEN ZWISCHEN DEM VORSTEHENDEN UND DEM GELTENDEN RECHT GILT DAS LETZTERE.

Inhalt

Überblick	1
1. Lieferumfang	1
Grundlegendes	1
Einrichtung	2
1. Herunterladen der EZVIZ-App	2
2. Wählen Sie einen Installationsort	2
3. Schließen Sie den Gong an	3
4. Fügen Sie den Gong zu EZVIZ hinzu	3
5. Einstellungen (Gong)	4
Fehlersuche	4
Leitlinien zur Verwendung von Videoprodukten	5
INFORMATIONEN FÜR PRIVATE HAUSHALTE	6

Überblick

1. Lieferumfang



1 x Signalgeber



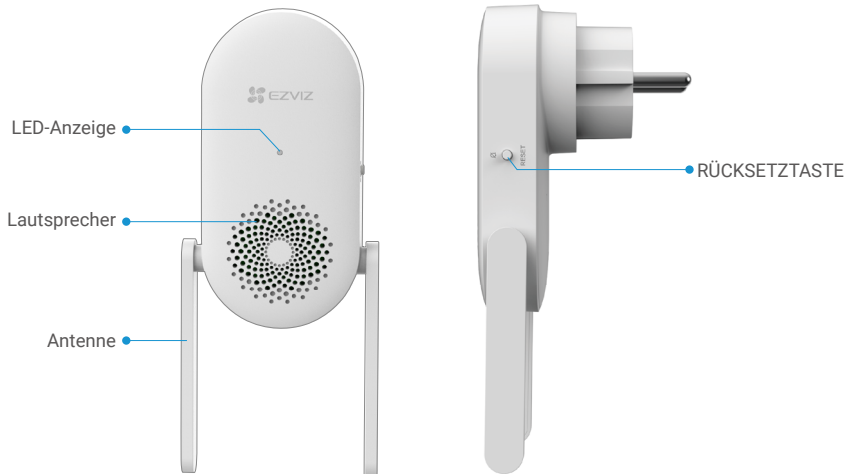
1 x Behördliche Informationen



1 x Kurzanleitung

i Das Aussehen des Signalgebers richtet sich nach dem tatsächlich gekauften Exemplar.

Grundlegendes



Name	Beschreibung
Antenne	Verbessert die Übertragung des Drahtlos-Netzwerksignals zwischen dem Signalgeber und anderen Endgeräten des Drahtlos-Netzwerks.
LED-Anzeige	Durchgehend rot: Signalgeber startet.
	Blinkt langsam rot: Herstellung der WLAN-Verbindung fehlgeschlagen.
	Schnell rotes Blinken Rot: Die WLAN-Verbindung zwischen Chime und Türklingel ist fehlgeschlagen.
	Durchgehend blau: Der Signalgeber funktioniert einwandfrei.
Blinkt schnell blau: Der Signalgeber ist für die WLAN-Verbindung bereit.	
RÜCKSETZTASTE	<ul style="list-style-type: none">• Gong ZURÜCKSETZEN: Halten Sie sie fünf Sekunden lang gedrückt, um neu zu starten. Alle Parameter werden auf die Standardeinstellungen zurückgesetzt.• Ein-Klick-Stimmuschaltung: Drücken Sie die Taste einmal, um den Gong stumm zu schalten.
Stromanschluss	100 bis 240 V AC, 50/60 Hz

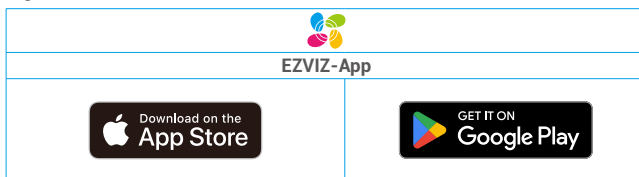
Einrichtung

Führen Sie folgende Schritte aus, um den Gong einzurichten:

1. Holen Sie sich die EZVIZ-App und melden Sie sich bei Ihrem EZVIZ-App-Konto an.
2. Wählen Sie einen Installationsort.
3. Schalten Sie Ihren Gong ein.
4. Fügen Sie den Gong zu Ihrem EZVIZ-Benutzerkonto hinzu.
5. Verbinden Sie Ihre Türklingel mit dem Gong.

1. Herunterladen der EZVIZ-App

- Verbinden Sie Ihr Mobiltelefon mit einem WLAN (empfohlen).
- Laden Sie die EZVIZ-App herunter, indem Sie im App Store oder in Google Play™ nach „EZVIZ“ suchen, und installieren Sie diese.
- Starten Sie die App und registrieren Sie ein EZVIZ-Benutzerkonto.



- i** Wenn Sie die App bereits verwendet haben, achten Sie darauf, dass es sich um die neueste Version handelt. Um herauszufinden, ob ein Update verfügbar ist, gehen Sie zum App Store und suchen Sie nach EZVIZ.

2. Wählen Sie einen Installationsort

Wählen Sie für den Gong einen Ort mit einem guten Funksignal aus. Bitte beachten Sie folgende Hinweise:

Wählen Sie einen Ort zwischen Ihrem WLAN-Router und Ihrer Türklingel.

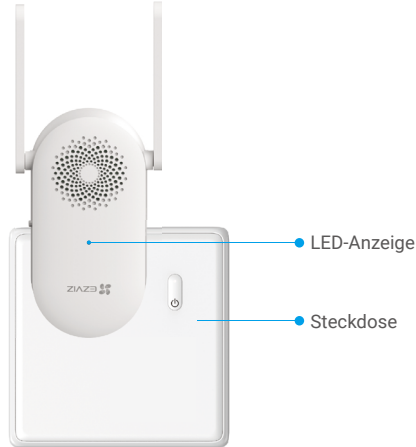
- i** • Bitte stellen Sie sicher, dass der Abstand zwischen dem Chime und der Türklingel sowie dem Chime und dem Router nicht mehr als 4 Meter beträgt.
- Das Bild der Türklingel dient nur zur Veranschaulichung. Bitte beziehen Sie sich auf die vom Benutzer erworbene spezifische Türklingel.



3. Schließen Sie den Gong an

1. Schließen Sie den Signalgeber an eine Steckdose an. Wenn die LED-Anzeige schnell blau blinkt, ist er für die WLAN-Verbindung bereit.

i Nachdem die Installation abgeschlossen ist, verlängern Sie bitte die Antennen des Chime wie in der folgenden Abbildung dargestellt.

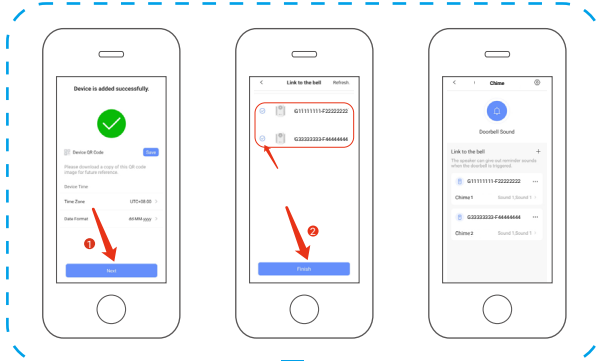


4. Fügen Sie den Gong zu EZVIZ hinzu

1. Melden Sie sich bei Ihrem EZVIZ-Konto an.
2. Tippen Sie auf der Startseite oben rechts auf „+“, um das Menü „QR-Code scannen“ aufzurufen.
3. Scannen Sie den QR-Code auf der Titelseite der Schnellstartanleitung oder auf dem Gonggehäuse.

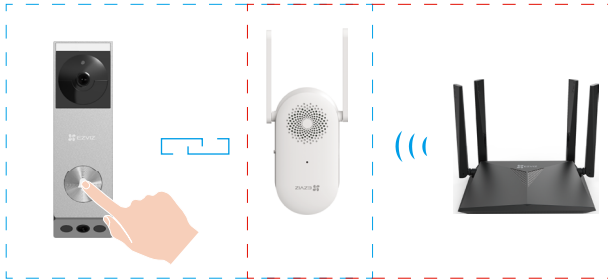


4. Tippen Sie auf **Weiter**, um den Gong zur EZVIZ-App hinzuzufügen.
5. Wählen Sie die Türklingel aus, die Sie mit dem Gong verknüpfen möchten, und tippen Sie dann auf **Fertigstellen**.



- i** Nachdem die Türklingel verknüpft ist, wird der Gong Sie beim Betätigen der Türklingel benachrichtigen, dass jemand da ist oder sich nähert.

Der Gong kann überall in Ihrem Haus mit den Türklingeln verbunden werden.



5. Einstellungen (Gong)

Auf der Einstellungsseite können Sie die Parameter des Gongs einstellen.

Einstellung	Beschreibung
Name	Vergeben Sie einen benutzerdefinierten Namen für Ihr Gerät.
Audio	<ul style="list-style-type: none"> Lautstärkeeinstellungen: Hier können Sie die Lautstärke des Erinnerungstons einstellen. DND-Modus der Türklingel: Wenn diese Option aktiviert ist, kann die App Nachrichten normal empfangen, aber das Gerät gibt im DND-Modus keinen Ton aus.
Licht	Wenn diese Funktion deaktiviert ist, ist die Gonganzeige ausgeschaltet.
Netzwerk	<p>Sie können den WLAN-Namen und den Verbindungsstatus sehen.</p> <ul style="list-style-type: none"> i Wenn Sie das WLAN Ihres Geräts ändern möchten, halten Sie bitte die RÜCKSETZTASTE etwa 5 Sekunden lang gedrückt, um das Gerät zurückzusetzen.
Geräteinformationen	<ul style="list-style-type: none"> Hier sehen Sie die Geräteinformationen. Sofern eine neue Version verfügbar ist, können Sie ein Upgrade Ihres Geräts durchführen.

Fehlersuche

F: Warum reagiert der Signalgeber bei mir zu Hause langsam oder funktioniert gar nicht?

A: Bitte überprüfen Sie die folgenden Angaben.

- Wählen Sie in der Benutzeroberfläche für die Klingeleinstellungen in der EZVIZ-App den richtigen Klingeltyp (identisch mit dem Produktetikett) aus.
- Ihre Türklingel enthält einen Akku, der vor dem ersten Gebrauch aufgeladen werden muss. Wenn Sie den Installationsvorgang abgeschlossen haben und Ihre Türklingel nicht funktioniert, geben Sie ihr 10 Minuten bis 3 Stunden Zeit zum Aufladen und versuchen Sie es erneut.
- Vergewissern Sie sich, dass die Schaltfläche Doorbell (Türklingel) und die Schaltfläche Human Detection (Personenerkennung) auf der Türgong-Einstellungsseite verfügbar sind.

F: Ich konnte meine Klingel nicht mit dem WLAN verbinden.

- A:**
- Stellen Sie sicher, dass Ihre Klingel nicht durch eine Firewall oder eine Einschränkung in Ihrem Netzwerk blockiert wird.
 - Stellen Sie für die optimale Leistung sicher, dass sich Ihr Türgong so nah wie möglich am Router befindet.
 - Verbinden Sie nicht zu viele Geräte mit dem Router.
 - Stellen Sie sicher, dass die statische IP-Einstellung deaktiviert ist und der Router die IP-Adresse an Ihr Gerät verteilen kann (DHCP ist aktiviert).

- i** Weitere Informationen über das Gerät finden Sie unter www.ezviz.com/de.

Leitlinien zur Verwendung von Videoprodukten

Vielen Dank, dass Sie sich für EZVIZ-Produkte entschieden haben.

Technologie wirkt sich auf jeden Aspekt unseres Lebens aus. Als Hightech-Unternehmen sind wir uns zunehmend der Rolle bewusst, die Technologie bei der Steigerung der Unternehmenseffizienz und der Lebensqualität spielt, wissen aber auch um die Schäden, die mit ihrem unsachgemäßen Gebrauch einhergehen können. Videoprodukte beispielsweise sind in der Lage, echte, vollständige und klare Bilder aufzuzeichnen. Dies ist sehr wertvoll für den Rückblick und die Bewahrung von Echtzeit-Fakten. Es kann aber auch zur Verletzung der berechtigten Rechte und Interessen Dritter kommen, wenn Videodaten missbräuchlich verbreitet, genutzt und/oder verarbeitet werden. Mit der Philosophie „Technologie für das Gute nutzen“ fordert EZVIZ, dass jeder Endnutzer von Videotechnik und Videoprodukten alle geltenden Gesetze und Vorschriften sowie ethische Normen einhält, um gemeinsam eine bessere Gemeinschaft zu schaffen. Lesen Sie die folgenden Leitlinien bitte sorgfältig durch:

1. Jeder Mensch hat eine berechnete Erwartung hinsichtlich der Privatsphäre. Die Installation von Videoprodukten sollte nicht im Widerspruch zu dieser berechtigten Erwartung stehen. Daher muss ein angemessener und wirkungsvoller Warnhinweis angebracht werden, der den Überwachungsbereich kenntlich macht, wenn Videoprodukte in öffentlichen Bereichen installiert werden. Bei der Installation von Videoprodukten in nichtöffentlichen Bereichen sind die Rechte und Interessen Dritter zu berücksichtigen, indem beispielsweise Videoprodukte erst nach Einholung der Zustimmung von Betroffenen installiert werden und auf die Installation verborgener Videoprodukte verzichtet wird.

2. Der Zweck von Videoprodukten besteht darin, reale Aktivitäten innerhalb eines bestimmten Zeitraums, an einem bestimmten Ort und unter bestimmten Umständen aufzuzeichnen. Daher muss jeder Nutzer zunächst in angemessener Weise seine eigenen Rechte in diesem speziellen Bereich bestimmen, um die Verletzung von Rechten Dritter in Bezug auf ihr Bild, ihre Privatsphäre oder andere legitime Rechte zu vermeiden.

3. Während der Nutzung von Videoprodukten werden weiterhin Videobilddaten von realen Szenen erzeugt, einschließlich einer großen Menge biologischer Daten (z. B. Gesichtsbilder), und diese Daten können weiterverwendet oder weiterverarbeitet werden. Die Videoprodukte können hinsichtlich der Verwendung der Daten aus den aufgenommenen Bildern nicht zwischen gut und schlecht unterscheiden. Das Ergebnis der Datennutzung hängt von der Methode und dem Verwendungszweck der Datenverantwortlichen ab. Daher müssen die Datenverantwortlichen nicht nur alle geltenden Gesetze und Vorschriften sowie andere normative Anforderungen einhalten, sondern auch internationale Normen, die gesellschaftliche Moral, die guten Sitten, gängige Praktiken und andere nicht obligatorische Anforderungen respektieren und die Privatsphäre, das Recht am eigenen Bild und andere Rechte und Interessen des Einzelnen achten.

4. Bei der Verarbeitung von Videodaten, die kontinuierlich von Videoprodukten erzeugt werden, sind die Rechte, Werte und sonstigen Anforderungen der Betroffenen stets zu berücksichtigen. In dieser Hinsicht sind die Produkt- und die Datensicherheit äußerst wichtig. Daher muss jeder Endnutzer und jeder Datenverantwortliche alle angemessenen und notwendigen Maßnahmen ergreifen, um die Datensicherheit zu gewährleisten und Datenlecks sowie die unzulässige Offenlegung und missbräuchliche Verwendung dieser Daten zu vermeiden, indem er beispielsweise eine Zugangskontrolle einrichtet, eine geeignete Netzwerkumgebung (Internet oder Intranet) wählt, an die die Videoprodukte angeschlossen werden, und die Sicherheit des Netzwerks gewährleistet und ständig optimiert.

5. Videoprodukte haben weltweit in hohem Maße zur Verbesserung der gesellschaftlichen Sicherheit beigetragen, und wir glauben, dass diese Produkte auch in weiteren Bereichen des sozialen Lebens eine aktive Rolle spielen werden. Ein gegen die Menschenrechte verstoßender oder in kriminellen Handlungen resultierender Missbrauch von Videoprodukten widerspricht der ursprünglichen Absicht der technologischen Innovation und Produktentwicklung. Daher muss jeder Nutzer ein Verfahren zur Bewertung und Nachverfolgung seiner Verwendung des Produktes einrichten, um sicherzustellen, dass jedes Produkt ordnungsgemäß, angemessen und mit gutem Willen verwendet wird.

INFORMATIONEN FÜR PRIVATE HAUSHALTE

1. Getrennte Erfassung von Altgeräten: Elektro- und Elektronikgeräte, die zu Abfall geworden sind, werden als Altgeräte bezeichnet. Besitzer von Altgeräten haben diese einer vom unsortierten Siedlungsabfall getrennten Erfassung zuzuführen. Altgeräte gehören insbesondere nicht in den Hausmüll, sondern in spezielle Sammel- und Rückgabesysteme.
2. Batterien und Akkus sowie Lampen: Besitzer von Altgeräten haben Altbatterien und Altakkumulatoren, die nicht vom Altgerät umschlossen sind, die zerstörungsfrei aus dem Altgerät entnommen werden können, im Regelfall vor der Abgabe an einer Erfassungsstelle vom Altgerät zu trennen. Dies gilt nicht, soweit Altgeräte einer Vorbereitung zur Wiederverwendung unter Beteiligung eines öffentlich-rechtlichen Entsorgungsträgers zugeführt werden.
3. Möglichkeiten der Rückgabe von Altgeräten: Besitzer von Altgeräten aus privaten Haushalten können diese bei den Sammelstellen der öffentlich-rechtlichen Entsorgungsträger oder bei den von Herstellern oder Vertreibern im Sinne des ElektroG eingerichteten Rücknahmestellen unentgeltlich abgeben. Rücknahmepflichtig sind Geschäfte mit einer Verkaufsfläche von mindestens 400 m² für Elektro- und Elektronikgeräte sowie diejenigen Lebensmittelgeschäfte mit einer Gesamtverkaufsfläche von mindestens 800 m², die mehrmals pro Jahr oder dauerhaft Elektro- und Elektronikgeräte anbieten und auf dem Markt bereitstellen. Dies gilt auch bei Vertrieb unter Verwendung von Fernkommunikationsmitteln, wenn die Lager- und Versandflächen für Elektro- und Elektronikgeräte mindestens 400 m² betragen oder die gesamten Lager- und Versandflächen mindestens 800 m² betragen. Vertreter haben die Rücknahme grundsätzlich durch geeignete Rückgabemöglichkeiten in zumutbarer Entfernung zum jeweiligen Endnutzer zu gewährleisten. Die Möglichkeit der unentgeltlichen Rückgabe eines Altgerätes besteht bei rücknahmepflichtigen Vertreibern unter anderem dann, wenn ein neues gleichartiges Gerät, das im Wesentlichen die gleichen Funktionen erfüllt, an einen Endnutzer abgegeben wird.
4. Datenschutz-Hinweis: Altgeräte enthalten häufig sensible personenbezogene Daten. Dies gilt insbesondere für Geräte der Informations- und Telekommunikationstechnik wie Computer und Smartphones. Bitte beachten Sie in Ihrem eigenen Interesse, dass für die Löschung der Daten auf den zu entsorgenden Altgeräten jeder Endnutzer selbst verantwortlich ist.
5. Bedeutung des Symbols „durchgestrichene Mülltonne“: Das auf Elektro- und Elektronikgeräten regelmäßig abgebildete Symbol einer durchgestrichenen Mülltonne weist darauf hin, dass das jeweilige Gerät am Ende seiner Lebensdauer getrennt vom unsortierten Siedlungsabfall zu erfassen ist.